

การบริหารพัฒนาท้องถิ่น ภายใต้กรอบแนวคิดเมืองสร้างสรรค์ อำเภอสะเดา จังหวัดสงขลา

Local management and development subject to creative city concept,
Sadao District, Songkhla Province

สุรพล สุขแดง¹ และศุภวัฒน์กร วงศ์ธนวิ²

บทคัดย่อ

การวิจัยนี้มีวัตถุประสงค์เพื่อศึกษาการบริหารพัฒนาเมืองสร้างสรรค์ อำเภอสะเดา จังหวัดสงขลา (Sadao Creative city) โดยผลพบว่าการที่จะพัฒนาเมืองสะเดาอย่างสร้างสรรค์นั้นจะต้องดำเนินการ ตามวิสัยทัศน์นโยบายยุทธศาสตร์ไว้ดังนี้คือวิสัยทัศน์ (Vision) “เมืองชายแดนที่มีเศรษฐกิจมั่งคั่ง บนพื้นฐานความอยู่ดีมีสุขของประชาชนอย่างยั่งยืน” โดยมีประเด็นยุทธศาสตร์ในการขับเคลื่อนเมืองสร้างสรรค์ อำเภอสะเดา จังหวัดสงขลา ใน 2 ประเด็นยุทธศาสตร์ เพื่อการพัฒนาอย่างยั่งยืน ประกอบด้วย

1. ยุทธศาสตร์การพัฒนาเศรษฐกิจ การส่งเสริมการค้าการเพิ่มขีดความสามารถชายแดนโดยมีกลยุทธ์หลักคือ (1) พัฒนาด้านพรมแดนและชุมชนชายแดน (2) พัฒนาระบบโลจิสติกส์ (3) ส่งเสริมมีโครงข่ายการสื่อสารอิเล็กทรอนิกส์ให้เชื่อมโยงกัน (4) พัฒนาบุคลากร สินค้าด้านการท่องเที่ยว และส่งเสริมการตลาดเชิงรุก (5) ส่งเสริมการใช้สิทธิประโยชน์ทางการค้าและทรัพย์สินทางปัญญาสนับสนุนการจัดทำฐานข้อมูลและเครื่องชี้วัดทางเศรษฐกิจ

2. ยุทธศาสตร์การพัฒนาคุณภาพคน และสังคม เพื่อเสริมสร้างชุมชนเข้มแข็งส่งเสริมและสนับสนุนให้ประชาชนได้รับการศึกษาที่มีคุณภาพและเหมาะสมตามศักยภาพต่อเนื่องตลอดชีวิตโดยมีกลยุทธ์หลักคือ (1) สนับสนุนให้สถาบันการศึกษาเป็นแหล่งผลิตนวัตกรรมและพัฒนาองค์ความรู้ (2) เสริมสร้างให้ประชาชนมีสุขภาพที่ดี (3) ส่งเสริมและสนับสนุนให้ประชาชนมีงานทำ มีอาชีพและรายได้ที่มั่นคง (4) เสริมสร้างให้ประชาชนมีคุณธรรมจริยธรรมตามหลักศาสนา (5) ส่งเสริมสนับสนุนให้ผู้ด้อยโอกาสทางสังคมให้เข้าถึงสวัสดิการสังคมอย่างทั่วถึงและเท่าเทียมกัน (6) เสริมสร้างให้สถาบันครอบครัวเครือข่ายองค์กรและชุมชนเข้มแข็ง (7) ส่งเสริมให้ประชาชนองค์กรเครือข่ายอนุรักษ์ฟื้นฟูสืบทอดวัฒนธรรมและภูมิปัญญาท้องถิ่น

คำสำคัญ: การบริหารพัฒนาท้องถิ่น กรอบแนวคิดเมืองสร้างสรรค์

¹ นักศึกษาปริญญาโท สาขาวิชาการปกครองท้องถิ่น วิทยาลัยการปกครองท้องถิ่น มหาวิทยาลัยขอนแก่น ขอนแก่น 40002 ประเทศไทย

² รองศาสตราจารย์ ดร. สาขาวิชาการปกครองท้องถิ่น วิทยาลัยการปกครองท้องถิ่น มหาวิทยาลัยขอนแก่น ขอนแก่น 40002 ประเทศไทย

Abstract

This research aims to study the management of urban development Sadao, Songkhla. (Sadao Creative city) results showed that need creatively to develop cities that will be taken. The policy vision the following strategic vision (Vision) "border town whose economy firmly. Based on the well-being of the people sustained by the city's creative strategies to drive Songkhla province in two strategic issues. To sustainable development includes

1. Strategic economic development Promoting trade and empower border the main strategies are: (1) development of border and border communities (2) development of logistics (3) promote the interconnection of electronic communications to link together (4) develop the tourism product. Aggressive marketing and promotion (5) promoting the benefits of trade and intellectual property support the database and economic indicators.

2. Strategies to strengthen social development and strong community support and encourage people to get quality education. And appropriate potential throughout life. The main strategy is (1) to encourage educational institutions as sources of innovation and knowledge development (2) strengthening the public health and (3) to encourage and support people have jobs and careers and income stable (4) strengthen the public morality. Moralities by religion (5) promote the socially disadvantaged. Access to social welfare thoroughly and evenly (6) to create a strong family and community networks (7) to promote the public. Enterprise network and local cultural heritage conservation

Keywords: Local management and development subject to creative city concept

บทนำ

เมืองสร้างสรรค์ (Creative City) เป็นการพัฒนาความรู้จากการบริหารพัฒนา (Development Administration) โดยมีระบบบริหารจัดการและการทำงานร่วมกันของทุกภาคส่วนในการพัฒนา ให้เอื้อต่อการนำทุนด้านต่าง ๆ ที่มีอยู่ในท้องถิ่นมาต่อเติมด้วยความสร้างสรรค์ ส่งผลให้พื้นที่นั้นมี ศักยภาพนำไปสู่การยกระดับการพัฒนาเศรษฐกิจและพัฒนาคุณภาพชีวิตของคนในพื้นที่อย่างยั่งยืน การพัฒนาเมืองสร้างสรรค์เป็นการพัฒนาที่เกื้อหนุนกันระหว่างเจ้าของพื้นที่ ผู้คนในชุมชน เจ้าของกิจการทั้งนอกและในพื้นที่ ผู้ผลิตสินค้าและบริการและนักท่องเที่ยว โดยมีภาครัฐทำหน้าที่อำนวยความสะดวกด้านโครงสร้างพื้นฐานที่เหมาะสมทั้งการคมนาคมขนส่ง ระบบโทรคมนาคม สถานพยาบาล และก้าวข้ามไปถึง การสนับสนุนโครงสร้างพื้นฐานทางปัญญาเช่น ห้องสมุด

พิพิธภัณฑสถาน ศูนย์ความรู้เฉพาะทางที่จะช่วยยกระดับมาตรฐานสินค้าของผู้ประกอบการ รวมไปถึง การลดทอนข้อจำกัดบางอย่าง และสร้างข้อกำหนดใหม่ ๆ เพื่อดึงดูดใจให้เกิดการค้าการลงทุนใน พื้นที่นั้น ๆ อาทิ สิทธิประโยชน์ทางด้านภาษี สิทธิประโยชน์ด้านการลงทุน สิทธิประโยชน์ด้านการ รักษาพยาบาล หรือแม้กระทั่งมาตรการด้านสิ่งแวดล้อม ปฏิสัมพันธ์ระหว่างคนและเมืองบน สิ่งแวดล้อม ที่เอื้ออำนวยเหล่านี้ จะทำให้ เมืองมีแรงดึงดูดและเป็นสถานที่ที่เปิดกว้างสำหรับคนต่าง ถิ่นให้เข้ามาอาศัยได้อย่างกลมกลืน ส่งผลให้พื้นที่นั้นมีศักยภาพในการดึงดูดการลงทุนของธุรกิจ สร้างสรรค์อื่น ๆ ตลอดจนดึงดูดกำลังแรงงานด้านการสร้างสรรค์สาขาต่าง ๆ เพื่อเข้าสู่พื้นที่ ก่อให้เกิด เศรษฐกิจสร้างสรรค์ อันนำไปสู่การยกระดับการพัฒนาเศรษฐกิจและพัฒนาคุณภาพชีวิตของคนใน พื้นที่อย่างยั่งยืน (คณะกรรมการพัฒนาเชียงใหม่เมืองสร้างสรรค์, 2556)

แนวความคิดการบริหารพัฒนาท้องถิ่นภายใต้กรอบแนวคิดเมืองสร้างสรรค์ที่ต้องการนำพา ท้องถิ่นไปสู่ความยั่งยืน ทั้งทางด้านสังคม เศรษฐกิจ วัฒนธรรมและสิ่งแวดล้อม นักบริหารและผู้นำ องค์การจะต้องคำนึง หลักของการมีส่วนร่วม หลักของความชัดเจนในเป้าหมายและวัตถุประสงค์ ความสำคัญของแนวคิดการพัฒนาเมืองสร้างสรรค์เป็นเรื่องที่ได้รับการยอมรับในระดับยุทธศาสตร์ว่า เป็นกลไกสำคัญที่จะช่วยเสริมฐานรากของเศรษฐกิจ (คณะกรรมการพัฒนาเชียงใหม่เมืองสร้างสรรค์, 2555) อำเภอสะเดา เป็นอำเภอที่มีพื้นที่ติดต่อกับประเทศมาเลเซีย และเป็นเมืองเศรษฐกิจสำคัญ มากที่สุดแห่งหนึ่งของชายแดนไทย-มาเลเซีย มีด่านพรมแดนที่สำคัญถึง 2 ด่าน คือ พรมแดนไทย- มาเลเซีย ณ รัฐเคดะห์ (ด่านสะเดา) และพรมแดนไทย - มาเลเซีย ณ รัฐปะลิส (ด่านปาดังเบซาร์) อำเภอสะเดาเปรียบเสมือนประตูสู่ประเทศไทยของชาวมาเลเซียและสิงคโปร์ ปัจจุบันได้มีการสำรวจ โครงการทางหลวงพิเศษชายแดนไทย-มาเลเซีย หรือมอเตอร์เวย์ เป็นทางหลวงพิเศษที่เชื่อมระหว่าง อำเภอหาดใหญ่กับอำเภอสะเดา ซึ่งติดชายแดนไทย-มาเลเซีย จึงมีความจำเป็นในการศึกษาเรื่อง การพัฒนาเมืองสะเดาให้เป็นเมืองสร้างสรรค์

วัตถุประสงค์

เพื่อการบริหารพัฒนาท้องถิ่น ภายใต้กรอบแนวคิดเมืองสร้างสรรค์ อำเภอสะเดา จังหวัด สงขลา (Sadao Creative city)

ขอบเขตการวิจัย

1. ขอบเขตด้านพื้นที่ ทำการศึกษาเขตพื้นที่อำเภอสะเดา จังหวัดสงขลา
2. ขอบเขตด้านเนื้อหา ทำการศึกษากาการบริหารพัฒนาท้องถิ่นภายใต้กรอบแนวคิดเมือง สร้างสรรค์

วิธีการดำเนินการวิจัย

การบริหารพัฒนาท้องถิ่น ภายใต้กรอบแนวคิดเมืองสร้างสรรค์ อำเภอสะเดา จังหวัดสงขลา “สะเดาเมืองสร้างสรรค์” เป็นการวางแผนกลยุทธ์ให้อำเภอสะเดาเป็นเมืองสร้างสรรค์ ผู้วิจัยทำการเก็บรวบรวมข้อมูลของอำเภอสะเดา ได้แก่ ข้อมูลพื้นฐาน ด้านเศรษฐกิจ สังคม วัฒนธรรม ดำเนินการสนทนากลุ่ม โดยมีกลุ่มเป้าหมาย จำนวน 54 คน คือ นายอำเภอสะเดา, ปลัดอำเภอ จำนวน 6 คน, ผู้บริหารองค์กรปกครองส่วนท้องถิ่นในเขตอำเภอสะเดาจำนวน 12 คน, ปลัดองค์กรปกครองส่วนท้องถิ่น จำนวน 12 คน, นักธุรกิจในพื้นที่อำเภอสะเดาจำนวน 12 คน, ตัวแทนผู้นำชุมชน จำนวน 12 คน ซึ่งการเลือกกลุ่มเป้าหมายในกลุ่มข้าราชการผู้วิจัยได้คัดเลือกจากข้าราชการที่มีส่วนเกี่ยวข้องการขับเคลื่อนนโยบายของอำเภอสะเดา ในกลุ่มนักธุรกิจ ผู้วิจัยได้คัดเลือกตำบลละ 1 ท่าน โดยคัดเลือกจากธุรกิจ ได้แก่ ธุรกิจการนำเข้า ส่งออก ธุรกิจค้าปลีก ธุรกิจร้านอาหาร เป็นต้น ตัวแทนผู้นำชุมชน ผู้ศึกษาคัดเลือกจากกำนัน ในแต่ละตำบล จำนวน 12 ตำบล จากนั้นทำการวิเคราะห์สภาพแวดล้อมและศักยภาพ (SWOT Analysis) ซึ่งเป็นเครื่องมือในการประเมินสถานการณ์ จุดแข็ง และจุดอ่อนจากสภาพแวดล้อมภายใน โอกาสและอุปสรรคจากสภาพแวดล้อมภายนอก การกำหนดกลยุทธ์ (Strategy Formulation) การกำหนดวิสัยทัศน์ (vision)

ผลการวิจัย

การวิเคราะห์ศักยภาพของอำเภอสะเดา

อำเภอสะเดาเป็นอำเภอที่มีพื้นที่ติดต่อกับประเทศมาเลเซีย และเป็นเมืองเศรษฐกิจสำคัญมากที่สุดแห่งหนึ่งของชายแดนไทย-มาเลเซีย มีด่านพรมแดนที่สำคัญถึง 2 ด่าน คือ พรมแดนไทย-มาเลเซีย ณ รัฐเคดะห์ (ด่านสะเดา) และพรมแดนไทย - มาเลเซีย ณ รัฐปะลิส (ด่านปาดังเบซาร์) คือ

1. ด่านศุลกากรสะเดาอยู่ตรงข้ามกับด่านนุกิตกาฮูอิตัมรัฐเคดะห์ ประเทศมาเลเซียสินค้าส่งออกที่สำคัญ ได้แก่ น้ำมัน ยางแท่ง สัตว์น้ำทะเลแช่แข็ง ถู่มือ เครื่องกล และส่วนประกอบไม้ยางพาราแปรรูปสินค้านำเข้าที่สำคัญ ได้แก่ เครื่องจักร เครื่องใช้กล/ส่วนประกอบ เครื่องจักรไฟฟ้า/เครื่องอุปกรณ์ไฟฟ้า เคมีภัณฑ์/ปุ๋ย พลาสติก/ของทำด้วยพลาสติก และผลิตภัณฑ์ทำด้วยเหล็ก เป็นต้น

2. ด่านศุลกากรปาดังเบซาร์อยู่ตรงข้ามกับด่านปาดังเบซาร์รัฐเปอร์ลิส ของมาเลเซียสินค้าออกที่สำคัญ ได้แก่ ยางแท่ง ยางแผ่นรมควัน ถู่มือยาง อาหารบรรจุกระป๋อง และน้ำมัน เป็นต้น สินค้านำเข้าที่สำคัญ ได้แก่ หลอดภาพโทรทัศน์ ส่วนประกอบโทรทัศน์ มอเตอร์ชิ้นส่วนประกอบรถยนต์นั่งเก่าและแผ่นอลูมิเนียม เป็นต้น

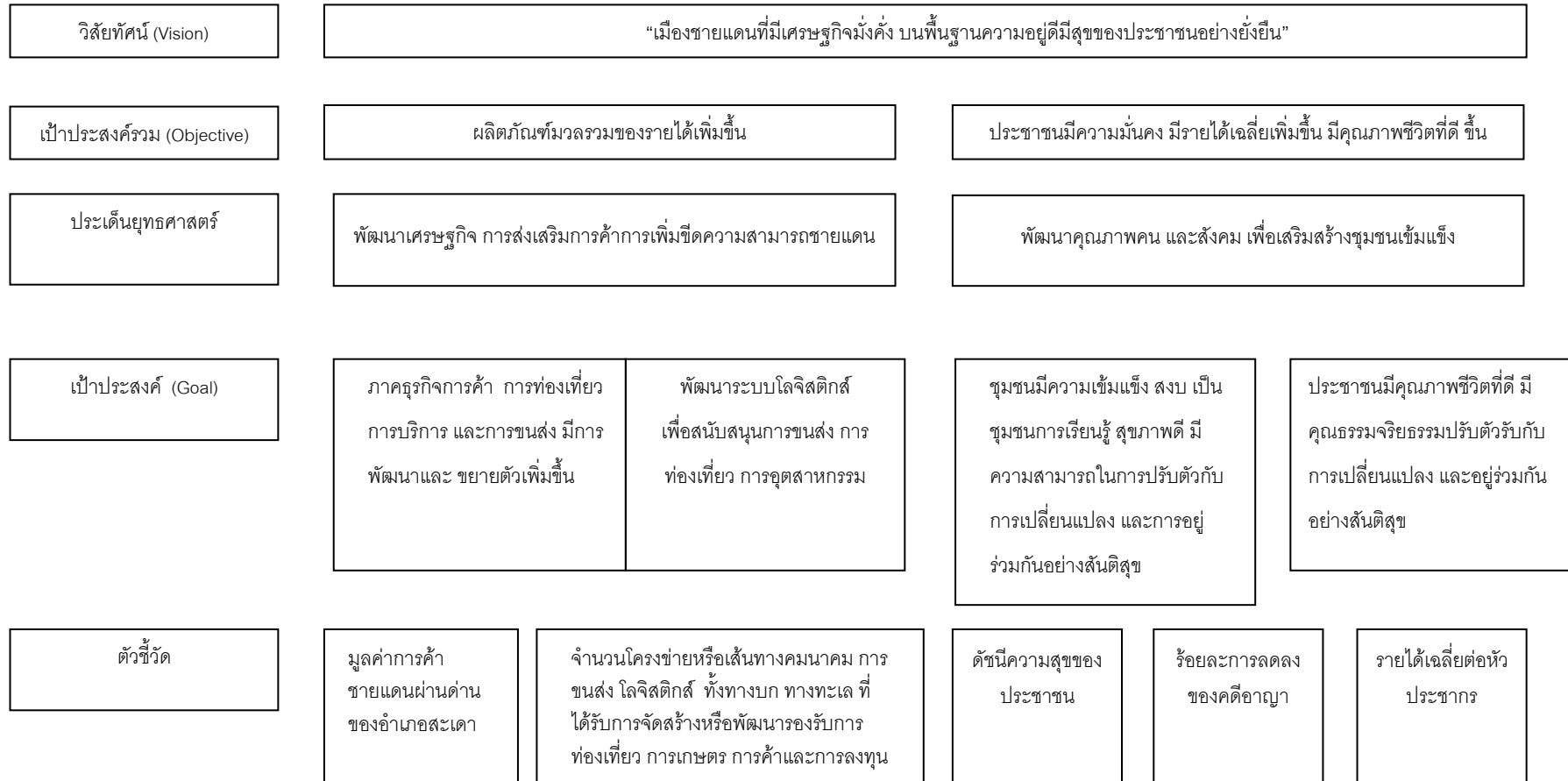
อำเภอสะเดามีความหลากหลายทางวัฒนธรรม ศาสนาอยู่ร่วมกันได้อย่างสงบสุข(จีน ไทย มุสลิม) และมีความหลากหลายของสภาพสังคมและพื้นที่ โดยมีทั้งชุมชนที่เป็นสังคมเมือง และชุมชนชนบท พื้นที่ของอำเภอสะเดามีถึง 886 ตารางกิโลเมตร แบ่งการปกครองออกเป็น 9 ตำบล 67หมู่บ้าน มีจำนวนประชากรทั้งหมด 124,638 คน นับได้ว่าเป็นอำเภอที่มีพื้นที่กว้างและมีประชากรเป็นจำนวนมาก ซึ่งส่วนใหญ่ประกอบอาชีพทางด้านเกษตรกรรม เนื่องจากสภาพของดินที่อุดมสมบูรณ์ มีพื้นที่ทำการเกษตร ประมาณ 403,917 ไร่ โดยเฉพาะอย่างยิ่งการทำสวนยางพารา เศรษฐกิจของอำเภอขึ้นอยู่กับยางพารา นอกจากนี้ยังมีผลผลิตทางการเกษตรที่สำคัญ ๆ อีก เช่น ปาล์ม ลองกอง ทุเรียน เงาะ ส้มโชกุน เป็นต้น มีโรงงานอุตสาหกรรม จำนวน 81 แห่ง เช่น โรงงานน้ำตาล ยางแผ่นและผลิตภัณฑ์จากน้ำตาล โรงงานแปรรูปไม้ยางพารา โรงงานวัสดุก่อสร้าง เป็นต้น มีธนาคารพาณิชย์ตั้งอยู่ จำนวน 15 แห่ง และมีทรัพยากรธรรมชาติที่เอื้อต่อการพัฒนาเศรษฐกิจ เช่น ป่าสงวนแห่งชาติ (คลองลาบั้ง) ลุ่มน้ำคลองอุตะเขาเขตพื้นที่ป่าอนุรักษ์สิริกิติ์ แหล่งท่องเที่ยวทางประวัติศาสตร์ วัดถ้ำเขารูปช้าง เป็นต้น (อำเภอสะเดา, 2556)

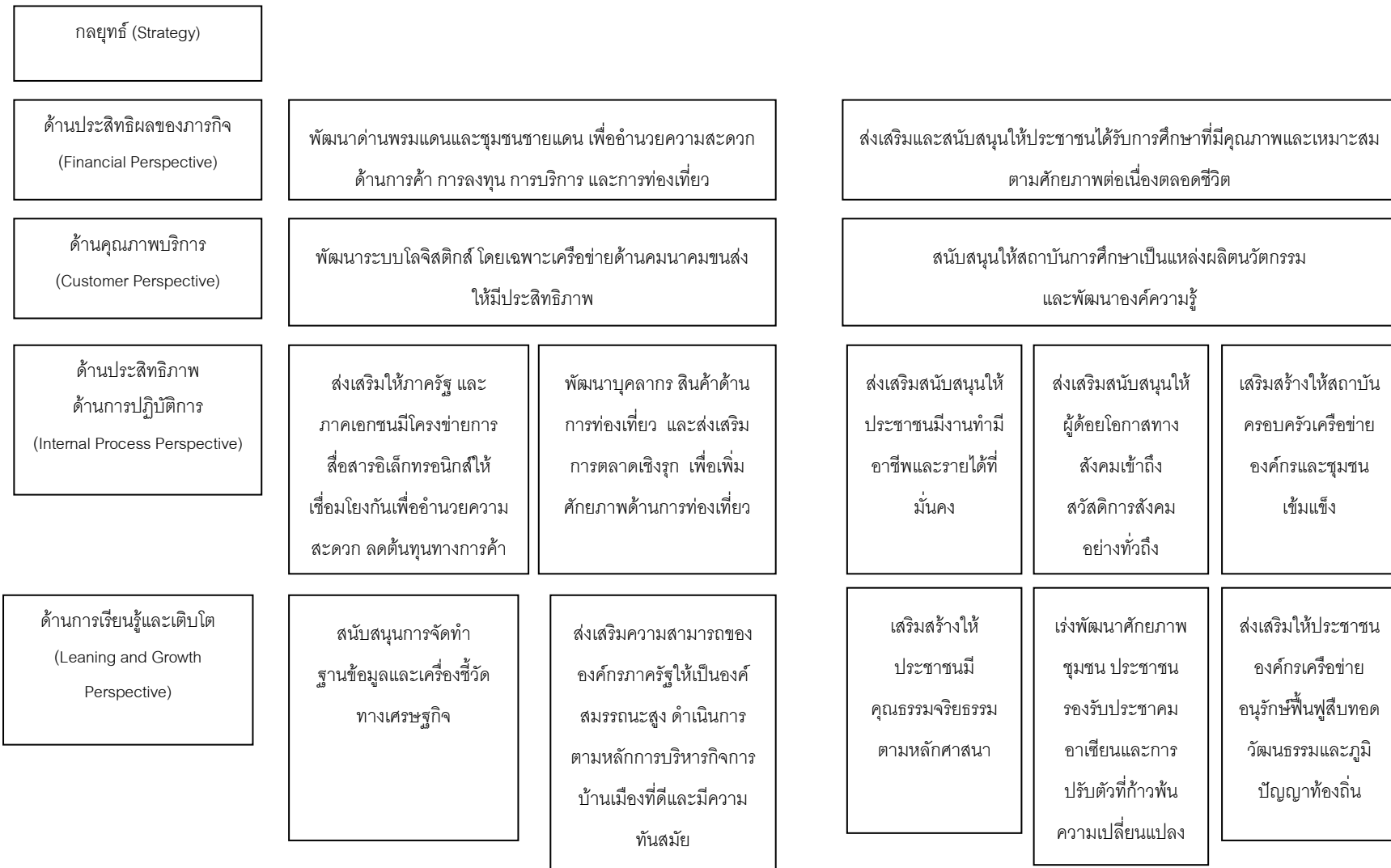
อำเภอสะเดาเป็นรอยต่อประชาคมอาเซียน กล่าวคือ เป็นรอยต่อไปยังประเทศมาเลเซีย สิงคโปร์ อินโดนีเซีย เป็นศูนย์กลางการค้าระหว่างประเทศ มีกิจกรรมทางเศรษฐกิจที่หลากหลาย มูลค่าการค้าชายแดนเพิ่มขึ้นในอัตราสูง พรมแดนทางทิศใต้ ที่เชื่อมระหว่างไทยกับประเทศมาเลเซีย ปัจจุบันเส้นทางการค้านี้เชื่อมต่อลงไปถึงสิงคโปร์ข้ามช่องแคบมะละกา อันเป็นจุดเดินเรือและรับ-ส่งสินค้าที่สำคัญมากแห่งหนึ่งของโลก ไปจนถึงอินโดนีเซีย มูลค่าสินค้านำเข้าอยู่ที่ หนึ่งแสนล้านบาทเศษ มูลค่าสินค้าส่งออกอยู่ที่เจ็ดหมื่นเจ็ดพันล้านบาท ปัจจุบันมีโครงการปรับปรุงด่านเพื่อรองรับการเดินทางผ่านด่านพรมแดน ซึ่งจะมีทั้ง 2 ระยะ คือ ระยะเร่งด่วนที่จะปรับปรุงด่านเดิมชั่วคราว และระยะยาวที่จะสร้างด่านใหม่ถาวรให้มีความทันสมัยและครบวงจรมากขึ้น โดยกรมศุลกากร มีงบประมาณ เจ็ดสิบล้านบาท รวมทั้งมีโครงการพัฒนาด่านปาดังเบซาร์ ให้เป็นเมืองการค้าชายแดน หรือ "Border City" การขยายเส้นทางรถไฟรางคู่เข้าถึงท่าเรือปิ้งได้สะดวก อำเภอสะเดาเป็นการค้าชายแดนที่ยั่งยืนเมื่อเทียบกับจังหวัดในภูมิภาคต่าง ๆ เพราะติดกับประเทศมาเลเซีย ซึ่งเป็นประเทศที่มีการลงทุนครบวงจรในทุกด้าน ทั้งอุตสาหกรรม ระบบโลจิสติกส์ นักท่องเที่ยว มาเลเซียยังนิยมเข้ามาพักผ่อน ชอปปิ้ง รับประทานอาหาร ทำให้ภาคการค้าปลีก ค้าส่ง ห้างสรรพสินค้าขนาดใหญ่ เช่น เครือเซ็นทรัล รวมถึงกลุ่มอสังหาริมทรัพย์โครงการขนาดใหญ่ที่เข้ามาลงทุนในพื้นที่รองรับนักท่องเที่ยว (กรมการเจรจาการค้าระหว่างประเทศ, 2556)

รัฐบาลได้มีนโยบายการสำรวจโครงการทางหลวงพิเศษชายแดนไทย-มาเลเซีย หรือมอเตอร์เวย์ เป็นทางหลวงพิเศษที่เชื่อมระหว่างอำเภอหาดใหญ่กับอำเภอสะเดา ซึ่งติดชายแดน

ไทย-มาเลเซีย พื้นที่เป้าหมายมีระยะทางยาว 57.5 กิโลเมตร พาดผ่าน 4 อำเภอ ได้แก่ อำเภอบางกล่ำ อำเภอหาดใหญ่ อำเภอลงขัน และอำเภอสะเดา จังหวัดสงขลา เส้นทางขนานกับทางหลวงหมายเลข 4 (เพชรเกษม) ช่วงอำเภอหาดใหญ่-ด่านศุลกากรสะเดา ซึ่งเป็นเส้นทางเศรษฐกิจที่สำคัญทั้งการค้าและการท่องเที่ยวแผนพัฒนาพื้นที่เศรษฐกิจที่สำคัญของประเทศมาเลเซียที่เชื่อมโยงกับประเทศไทย ได้แก่ การพัฒนาด่านศุลกากรสะเดาแห่งใหม่ตรงข้ามด่านบูกิตกาญูฮัตม และการปรับปรุงด่านพรมแดน ซึ่งฝ่ายไทยยังอยู่ระหว่างการจัดหาที่ดิน ขณะที่ฝ่ายประเทศมาเลเซียมีแผนก่อสร้างด่านใหม่ระยะเวลา 3 ปี (2556-2558) จากแผนพัฒนาพื้นที่เศรษฐกิจ NCER ของประเทศมาเลเซียในภาคเหนือที่เชื่อมโยงกับศักยภาพในการพัฒนาเศรษฐกิจของไทยใน 3 จังหวัด ได้แก่ จังหวัดสงขลา จังหวัดสตูล และจังหวัดยะลา และ ECER ของประเทศมาเลเซียในภาคตะวันออกเฉียงเหนือที่เชื่อมโยงกับศักยภาพในการพัฒนาเศรษฐกิจของไทยใน 3 จังหวัด ได้แก่ จังหวัดนราธิวาส จังหวัดปัตตานี และจังหวัดสงขลา โดยมีจังหวัดสงขลาเป็นศูนย์กลางเศรษฐกิจ การพัฒนาพื้นที่เศรษฐกิจทั้ง NCER และ ECER จะเป็นการกระตุ้นกิจกรรมทางเศรษฐกิจตามแนวพื้นที่พัฒนาโดยเฉพาะพื้นที่ตามแนวชายแดนซึ่งเป็นพื้นที่ยากจน ซึ่งจะส่งผลต่อการกระจายรายได้และบรรเทาความยากจนของประชาชนในพื้นที่ได้ การพัฒนาในพื้นที่เศรษฐกิจทั้งประเทศไทยและประเทศมาเลเซีย จะสามารถช่วยผ่อนคลายนโยบายที่เป็นอุปสรรคต่อการค้าการลงทุนระหว่างประเทศพัฒนาโดยเฉพาะด้านการคมนาคมขนส่งข้ามพรมแดนเพิ่มมากขึ้น

แผนที่ยุทธศาสตร์การพัฒนาอำเภอสะเดา





สรุป

การพัฒนาอำเภอสะเดาให้เป็นเมืองสร้างสรรค์ มีปัจจัยแห่งความสำเร็จเพื่อนำสู่กลยุทธ์การพัฒนาอำเภอสะเดาเมืองสร้างสรรค์ให้เกิดขึ้นคือการแลกเปลี่ยนเรียนรู้ร่วมคิดหาแนวทางการแก้ไขปัญหาตลอดจนมีการร่วมกันวิเคราะห์โอกาสศักยภาพจุดแข็งจุดอ่อนของอำเภอสะเดาเป็นการสร้างความเข้าใจในสภาพข้อเท็จจริงของอำเภอสะเดาและเสริมสร้างความรู้สึกร่วมกันเป็นเจ้าของการให้ชุมชนเกิดกระบวนการคิดวิเคราะห์แก้ไขปัญหาและการแสดงความคิดเห็นร่วมกันที่ครอบคลุมในหลาย ๆ ด้านทั้งด้านเศรษฐกิจสังคมทรัพยากรธรรมชาติและสิ่งแวดล้อมจนถึงการกำหนดแนวทางการพัฒนาและแผนงานโครงการการเชื่อมโยงระหว่างชุมชนองค์กรปกครองส่วนท้องถิ่นและหน่วยราชการในพื้นที่

ข้อเสนอแนะ

จากการดำเนินการพัฒนาอำเภอสะเดาเมืองสร้างสรรค์ (Creative City) ได้นำประเด็นปัญหาข้อสังเกตและความคิดเห็นต่าง ๆ มาประมวลเป็นข้อเสนอแนะ และนำมาเป็นมาตรการดำเนินการในการพัฒนาอำเภอสะเดาเมืองสร้างสรรค์ (Creative City) เพื่อให้การจัดทำและการผลักดันยุทธศาสตร์ เกิดสัมฤทธิ์ผลมากยิ่งขึ้น โดยมีข้อเสนอแนะและมาตรการดำเนินการดังนี้ คือ

1. กำหนดผู้รับผิดชอบ ในการผลักดันพัฒนาอำเภอสะเดาเมืองสร้างสรรค์ ไปสู่การปฏิบัติ มีการจัดทำแผนงาน/โครงการที่ชัดเจน เพื่อทำแผนงาน/โครงการไปสู่การปฏิบัติ และการจะทำให้เกิดแผนงาน/โครงการต่าง ๆ ได้จะต้องเริ่มจากการกำหนดผู้รับผิดชอบชัดเจน โดยให้เป็นไปตามบทบาทหน้าที่ของหน่วยงานที่เกี่ยวข้อง

2. การประสานงานระหว่างหน่วยราชการในอำเภอ การที่จะสนับสนุนให้การทำยุทธศาสตร์สะเดาเมืองสร้างสรรค์ ควรจะมีการประชาสัมพันธ์การพัฒนาอำเภอสะเดาเมืองสร้างสรรค์ ไปยังหน่วยงานราชการต่าง ๆ เพื่อรับทราบ และให้การสนับสนุนด้านงบประมาณแก่หน่วยงานของตนเอง ที่ได้มีการเสนอแผนงาน/โครงการที่สนับสนุนยุทธศาสตร์ สะเดาเมืองสร้างสรรค์

3. การสร้างระบบการทำงานให้ชัดเจน อย่างเป็นระบบทั้งในระยะสั้นและระยะยาว นับตั้งแต่การพัฒนาอำเภอสะเดาเมืองสร้างสรรค์ สามารถนำไปสู่การปฏิบัติด้วยตนเองได้ การแปลงแผนยุทธศาสตร์ฯ ไปสู่แผนงาน/โครงการต่าง ๆ การขอรับการสนับสนุนด้านงบประมาณ การติดตามผลดำเนินงาน ตลอดจนการรายงานความก้าวหน้า และความสำเร็จตามยุทธศาสตร์สะเดาเมืองสร้างสรรค์

4. การติดตามความก้าวหน้าในการดำเนินงานอย่างต่อเนื่องควรมีการกำหนดรูปแบบในการติดตามที่ดำเนินการภายใต้ตัวชี้วัด และควรมีการแสดงผลเปรียบเทียบ

5. แผนงานโครงการ ควรมีการแสดงว่าโครงการดังกล่าวใครเป็นผู้รับผิดชอบ และแผนงาน/โครงการดังกล่าวมีความก้าวหน้าเพียงใด เมื่อได้มีการเก็บข้อมูลดังกล่าวแล้วควรมีการจัดทำรายงานผล โดยมีการประมวลผลข้อมูลมาแสดงผลการรายงานความก้าวหน้าตามโครงการ ปัญหาอุปสรรค ผลสัมฤทธิ์ ตามโครงการที่เกิดขึ้น จะช่วยให้การบริหารพัฒนาอำเภอสะเดาเมืองสร้างสรรค์
6. การติดตามประเมินผลเมื่อดำเนินการแล้วควรมีการประเมินผลพัฒนาอำเภอสะเดาเมืองสร้างสรรค์ ในรูปของแผนงานโครงการ

เอกสารอ้างอิง

- กรมเจรจาการค้าระหว่างประเทศ.(2556). *AEC NEW*. สืบค้นจาก <http://www.dtn.go.th>
- คณะกรรมการพัฒนาเชียงใหม่เมืองสร้างสรรค์. (2556). *เชียงใหม่ เมืองสร้างสรรค์ นครแห่งชีวิต โอกาสและความมั่นคง*. สืบค้นจาก <http://www.creativechiangmai.com>
- เทิดชาย ช่วยบำรุง.(2552). *บทบาทขององค์กรปกครองส่วนท้องถิ่นกับการพัฒนาการท่องเที่ยว อย่างยั่งยืนบนฐานแนวคิดเศรษฐกิจพอเพียง*. กรุงเทพฯ: สำนักพิมพ์คณะรัฐมนตรีและราชกิจจานุเบกษา.
- อำเภอสะเดา. (2556). *ข้อมูลอำเภอสะเดา*. สืบค้นจาก <http://www.sadao-sk.go.th>